



# Uputstvo

Poštovani kupče,

Čestitamo na kupovini vaše šivaće mašine. Kupili ste kvalitetan proizvod koji je proizveden sa velikom pažnjom i, ako se pravilno servisira, služiće vam dugi niz godina.

Pre prve upotrebe, pažljivo pročitajte uputstvo, obraćajući posebnu pažnju na bezbednosna uputstva. Osobe koje nisu upoznate sa ovim uputstvom ne smeju da koriste uređaj.

Želimo vam puno zabave i mnogo uspeha u šivanju!

Pitanja u vezi sa mašinom, servisom i brigom o kupcima

# Važna bezbednosna uputstva

Uvek treba poštovati osnovne mere predostrožnosti kada koristite električni uređaj, uključujući sledeće:

Pročitajte sva uputstva pre upotrebe ove mašine za šivenje.

## **OPASNOST - - Da biste smanjili rizik od strujnog udara:**

1. Uređaj nikada ne treba ostavljati bez nadzora kada je uključen.
2. Uvek isključite uređaj iz električne utičnice odmah nakon upotrebe i prečišćenja.

## **UPOZORENJE - - Da biste smanjili rizik od opekotina, požar, strujni udar ili telesne povrede:**

1. Pažljivo pročitajte uputstvo pre upotrebe mašine
2. Čuvajte uputstva na odgovarajućem mestu u blizini mašine i predajte ih ako date mašinu trećoj strani.
3. Koristite mašinu samo na suvim mestima.
4. Nikada ne ostavljajte mašinu bez nadzora dece ili starijih ljudi jer oni možda neće moći da procene rizik.
5. Ovaj uređaj mogu da koriste deca uzrasta od 8 godina i više i osobe sa smanjenim fizičkim, senzornim ili mentalnim sposobnostima ili nedostatkom iskustva i znanja, ako su pod bezbednim nadzorom ili uputstva u vezi sa upotrebom uređaja i razumeju opasnosti
6. Deca ne smeju da se igraju sa uređajem.
7. Čišćenje i održavanje ne smeju da obavljaju deca bez nadzora.
8. Uvek isključite mašinu ako se spremate za rad (zamenite iglu, provucite predivo kroz mašinu, promenite stopicu itd.).
9. Ako ostavite bez nadzora, uvek isključite mašinu iz električne mreže da biste izbegli oštećenje brzim uključivanjem mašine.
10. Uvek isključite mašinu iz električne mreže kada menjate sijalicu ili obavljate održavanje (podmazivanje, čišćenje).
11. Ne koristite mašinu kada je mokra ili u vlažnom okruženju.
12. Nikada ne povlačite kabl, uvek isključite mašinu držeći utikač.
13. Ako je LED lampa oštećena ili slomljena, mora da je zameni proizvođač ili njegov serviser ili slično kvalifikovana osoba kako bi se izbegla opasnost.

14. Nikada ne stavljajte ništa na pedalu.
15. Nikada ne koristite uređaj ako su otvori za ventilaciju zatvoreni, otvori za vazduh uređaja i pedale ne bi trebalo da budu očišćeni od prašine, maltera i ostataka.
16. Mašina se sme koristiti samo sa navedenim nožnim upravljačem da bi se izbegla opasnost. Ako je nožni upravljač oštećen ili pokvaren, mora ga zameniti proizvođač ili njegov serviser ili lice sa sličnim kvalifikacijama.
17. Kabl za napajanje nožnog upravljača se ne može zameniti. Ako je kabl za napajanje oštećen, nožni upravljač se mora ukloniti
18. Nivo zvučnog pritiska tokom normalnog rada je manji od 75 dB (A).
19. Ne odlažite električne uređaje u nesortirani komunalni otpad, koristite posebne kolektore.
20. Obratite se lokalnim vlastima za informacije o dostupnim sistemima prikupljanja.
21. Ako se električni uređaji odlažu na deponije ili deponije, opasne materije mogu da se izliju u podzemne vode i uđu u lanac ishrane, narušavajući vaše zdravlje i dobrobit.
22. Prilikom zamene starih uređaja novim, prodavac je zakonski dužan da vam vrati stari uređaj bar na besplatno odlaganje.
23. Uređaj ne smeju da koriste osobe (uključujući decu) sa smanjenim fizičkim, čulnim ili mentalnim sposobnostima ili nedostatkom iskustva i znanja, osim ako su pod nadzorom ili instrukcije. (Za van Evrope)
24. Deca pod nadzorom ne bi trebalo da se igraju sa uređajem. (Za van Evrope)

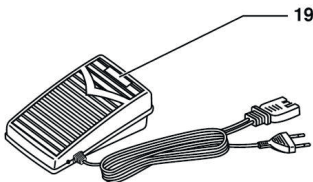
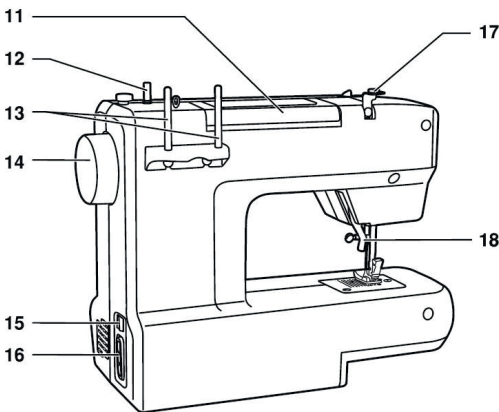
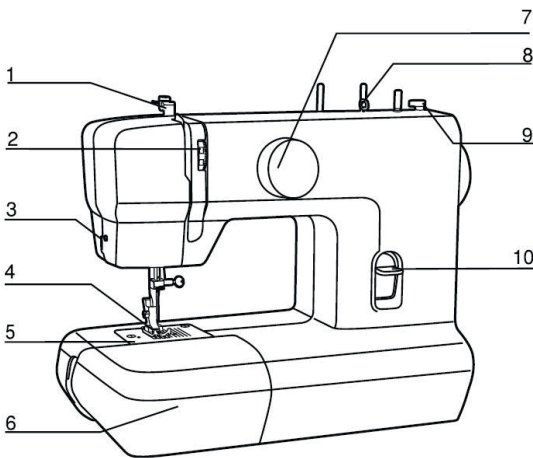
## SAČUVAJTE OVA UPUTSTVA

Ova mašina za šivenje je namenjena samo za upotrebu u domaćinstvu. Obavezno koristite mašinu za šivenje na temperaturi od 5°C do 40°C. Ako je temperatura preniska, mašina možda neće raditi normalno.

Glavni delovi mašine.....	7
Pribor.....	8
Povezivanje mašine.....	9
Sto za šivenje.....	10
Slobodne ruke.....	19
Namotavanje špulne.....	11-13
Umetanje špulne.....	14-15
Postavljanje gornjeg konca.....	16-18
Zatezanje konca.....	19
Zamena.. igle.....	20
Vrsta igle / tkanina / konac.....	21
Promena stopice.....	22
Dvostepeni podizač topice.....	23
Zategnutostniti.....	24-25
Kako odabrati svoj uzorak.....	25
Korisne veštine.....	26-28
Počnite da šijete.....	26
Šivenje uglova.....	26
Šivenje krivih.....	26
Obrnuto.....	27
Rezanje navoja.....	27
Šivenje tankih tkanina.....	28
Šivenje rastezljivih tkanina.....	28
Ravni šavovi.....	28
3- stepenasti cik-cak.....	29
Overlock šav.....	30
Upotreba univerzale stopice.....	30
Slepi šav.....	31
Stupica za dugmiće.....	32-33
Izrada rupice za dugmad na rastezljivim tkaninama.....	33
Šivenje dugmića.....	34

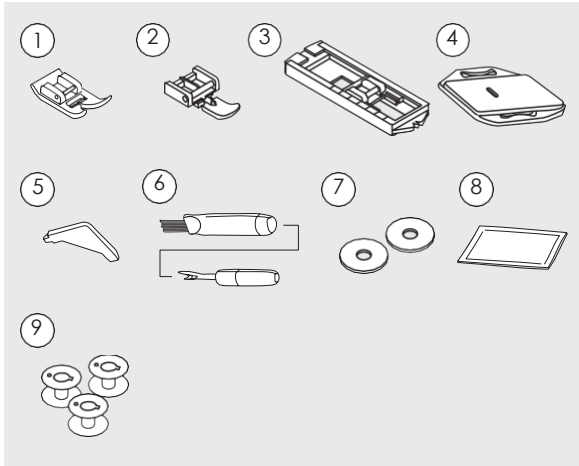
Ubacivanje zatvarača.....	35-37
Centrirano umetanje patent zatvarača .....	35
Umetanje bočnog zatvarača .....	36
Nabiranje-Cigovanje.....	38
Krpljenje, vez i monogrami.....	38-40
Krpljenje.....	38
Priprema za vez i monograme.....	39
Monogram .....	40
Aplikacije .....	41
Školjka šav.....	42
Šivenje ruba.....	42
Školjka šav.....	42
Održavanje.....	43
Uputstva za rešavanje problema.....	44-46
Uklanjanje.....	47

# Glavni delovi mašine



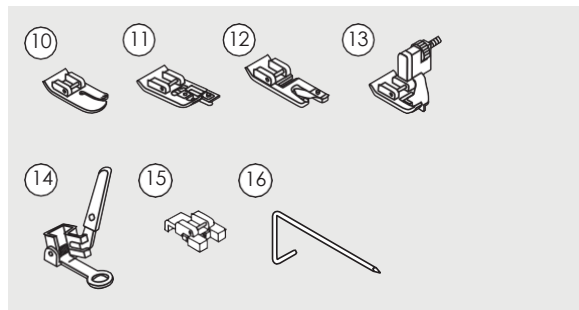
1. Poluga
2. Zatezač konca
3. Rezač navoja
4. Šapa
5. Probijanje ploča
6. Sto za šivenje i kutija za pribor
7. Točak za izbor vrste boda
8. Držak konca
9. Obmotajte čep
10. Poluga unazad
11. Drška
12. Držak konca
13. Iгла navoja
14. Ručni kolut
15. Uključivanje i prekidač za svetlo
16. Glavna utičnica
17. Vodič navoja
18. Dizač stopice
19. Papučica

# Pribor



## Standardno

1. Univerzalna stopala
2. Stopalo za zatvarač
3. Stopalo za kopčanje
4. Stitch ploča za krpljenje
5. L-šrafrciger
6. Rezač/četka
7. Stalak za navoj (2k)
8. Paket igala
9. Kolut (3k)



## Opciono

10. Stopica za prošivanje
11. Overlock stopica
12. Hemer stopica
13. Stopica za slepi šav
14. Stopica za vez/krpljenje
15. Stopica za dugmiće
16. Vodilica

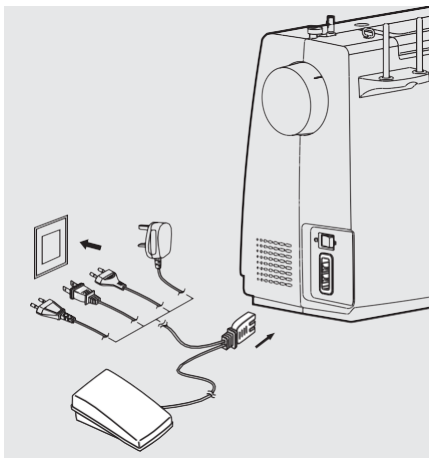
## ➔ Napomena:

- Pribor se čuva u kutiji sa priborom.

\* Uz ovu mašinu nije dostupna dodatna oprema; ali su dostupni kao specijalni dodaci od lokalnog distributera.



# Priključivanje mašine na električnu mrežu

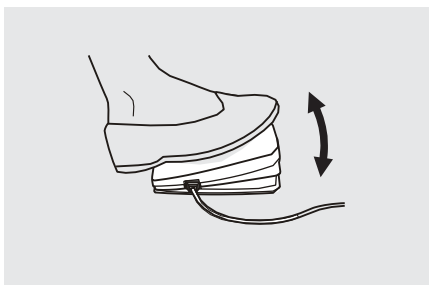


## **Pažnja:**

Uvek se uverite da je mašina isključena i da je glavni prekidač u položaju ('O') kada se mašina ne koristi i pre umetanja ili uklanjanja delova..

Pre nego što povežete napajanje, uverite se da su napon i frekvencija prikazani na tipskoj pločici u skladu sa vašom mrežom. Postavite mašinu na stabilan sto.

1. Povežite uređaj sa izvorom napajanja kao što je prikazano.
2. Uključite prekidač za napajanje.
3. Kada je prekidač uključen, lampica za šivenje će se upaliti.



## **Papučica:**

Kada je mašina za šivenje isključena, umetnite nožni regulator u njegov konektor na mašini za šivenje.

Uključite mašinu za šivenje, a zatim polako pritisnite i otpustite nožnu komandu da biste počeli da šijete.

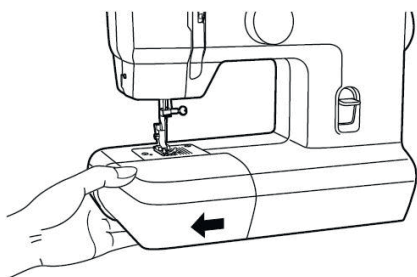
Otpustite nožnu komandu da zaustavite mašinu za šivenje.



## **Napomena:**

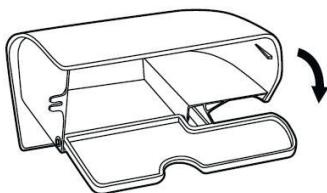
Ako sumnjate u povezivanje mašine na izvor napajanja, konsultujte kvalifikovanog električara.

# Sto za šivenje

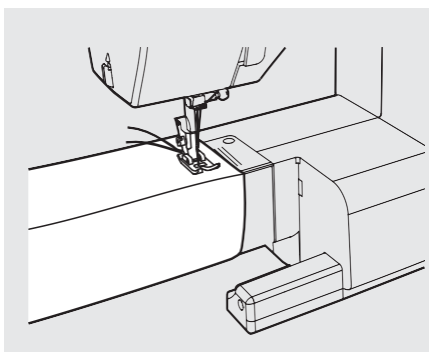


Držite sto za šivenje horizontalno, a zatim ga povucite ulevo da biste ga uklonili iz mašine.

Pričvrstite sto za šivenje i gurnite ga udesno..



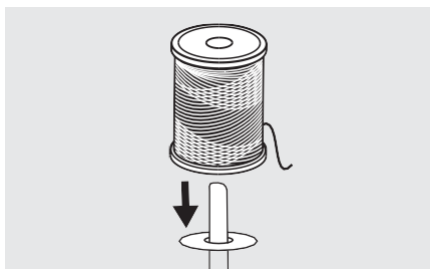
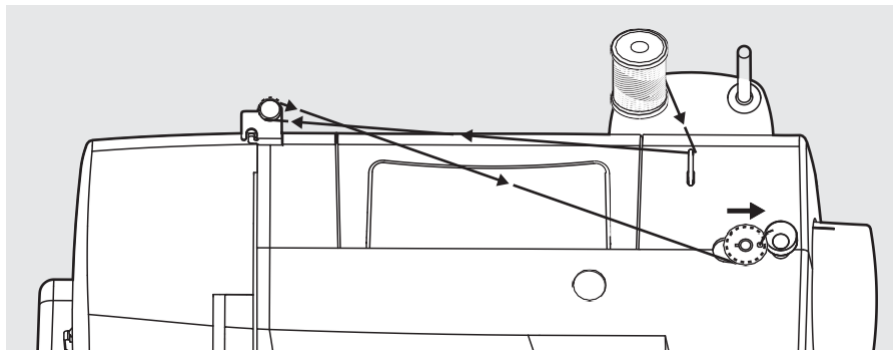
Unutrašnjost umetljivog stola za šivenje se koristi kao kutija za dodatnu opremu.



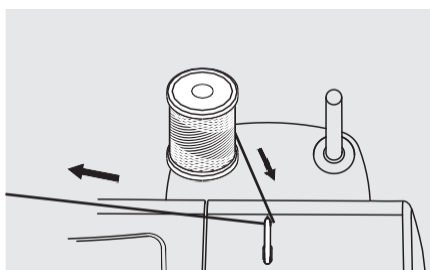
## Slobodne ruke

Slobodno šivenje je pogodno za šivenje cevastih površina kao što su pantalone i manžetne.

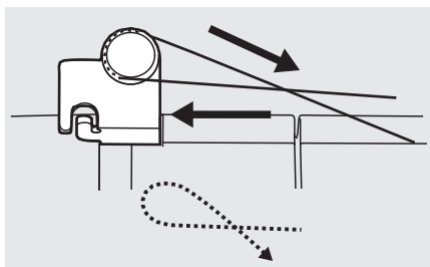
# Namotavanje špulne



1. Namestite navoj i držač konca na pin.

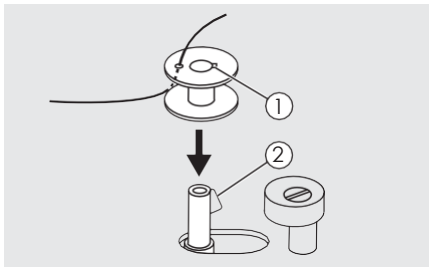


2. Povucite konac kroz gornji vodič za konac.



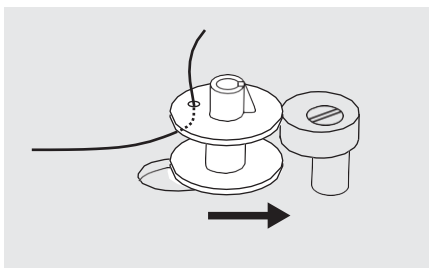
3. Namotajte nit u smeru kazaljke na satu oko steznih ploča odvijča.

# Namotavanje špulne

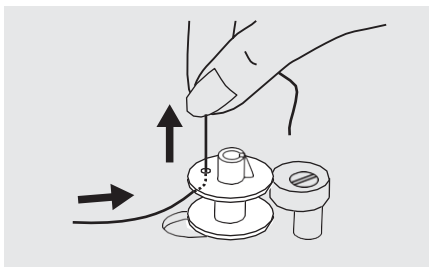


4. Stavite kraj konca kroz jednu od unutrašnjih rupa kao što je prikazano i postavite prazan kalem na vreteno.

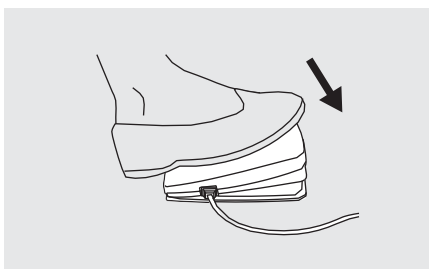
- ① Zarez
- ② Vzmet za sukanec



5. Gurnite špulnu udesno.

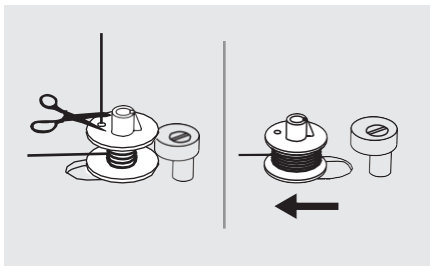


6. Držite kraj konca čvrsto u jednoj ruci.

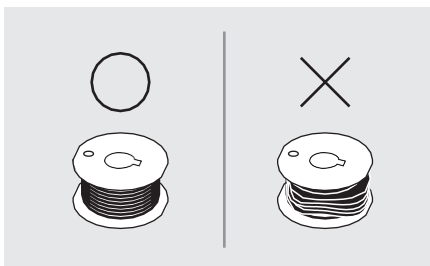


7. Pritisnite papučicu i počnite da namotavate špulnu.

# Namotavanje špulne



8. Nakon što špulna napravi nekoliko okretaja, zaustavite mašinu i odrežite navoj blizu rupe. Nastavite da namotavate špulnu dok kraja. Kada je špulna namotana, polako se okreće. Otpustite pedalu ili zaustavite mašinu. Gurnite držač.



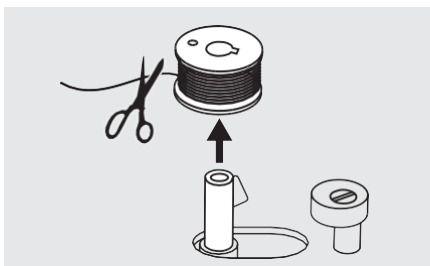
## Napomena:

Koristite špulnu koja je pravilno namotana, inače se igla može slomiti ili će zategnutost konca biti netačna.

---

za konac levo.

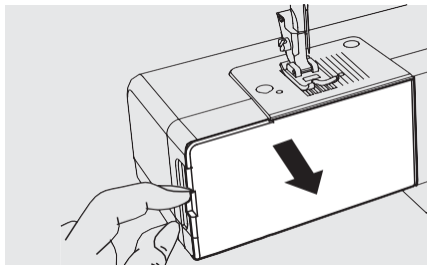
9. Odrežite konac, a zatim uklonite špulnu.



## Napomena:

Kada je držač konca postavljen udesno, „pozicija namotavanja špulne“, mašina ne šije i ručni točak se ne okreće. Da biste započeli šivenje, gurnite držač konca u levi "položaj za šivenje".

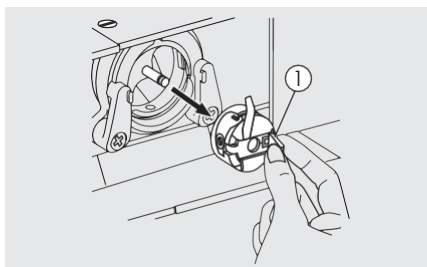
# Ubacivanje špulne



## **⚠ Pažnja:**

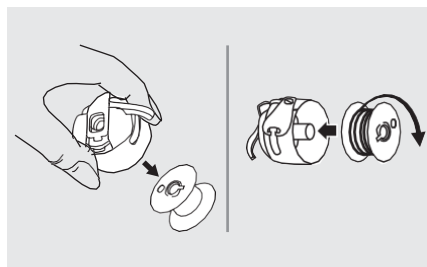
Pre umetanja ili uklanjanja špulne, isključite prekidač ("O").

Prilikom umetanja ili vađenja špulne igla mora biti potpuno podignuta. Uklonite sto za šivenje, a zatim otvorite poklopac sa šarkama.



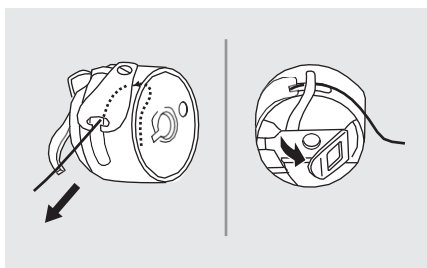
Povucite kućište špulne za rezu šarke..

① Okretna brava



Uklonite špulnu iz kućišta.

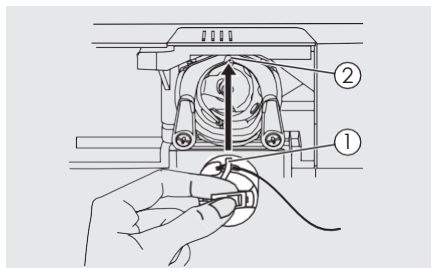
Držite kućište špulne jednom rukom. Umetnite špulnu tako da konac ide u smeru kazaljke na satu (strelica).



Provucite konac kroz prorez i ispod prsta. Ostavite 6 cm niti.

Uverite se da prst kućišta špulne stane u zarez na vrhu kao što je prikazano.

# Ubacivanje špulne



① Prst kućišta špulne

② Zarez

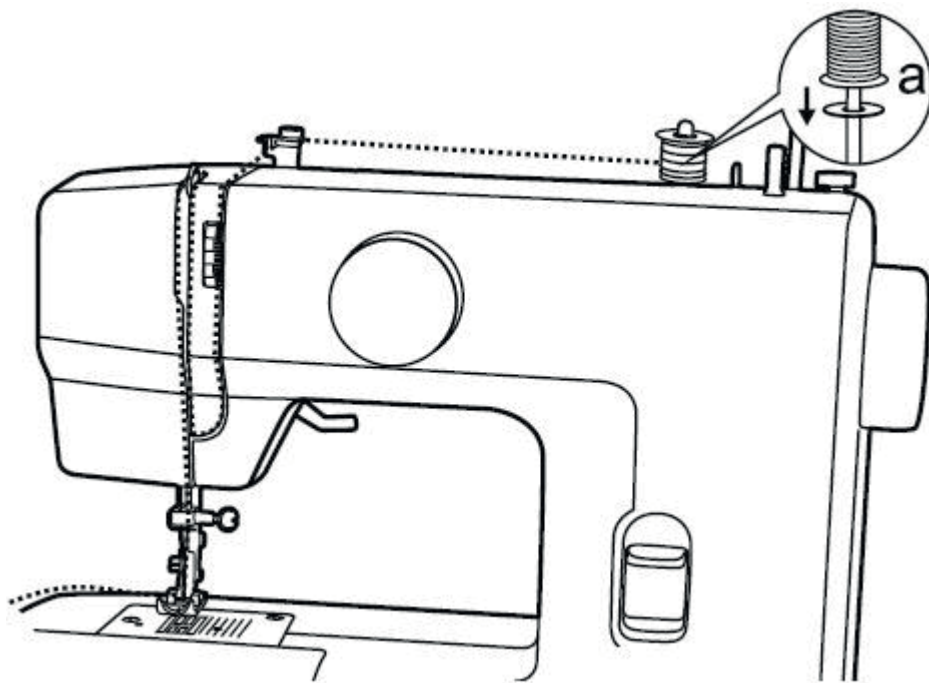
Držite kućište špulne za rezu šarke.

## ➔ Napomena:

Ako kućište špulne nije pravilno postavljeno nazad u mašinu, ispašće čim počnete da šijete.

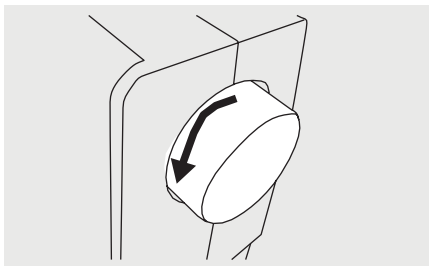
---

# Postavljanje gornjeg konca



## Napomena:

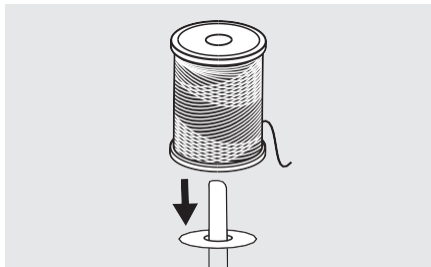
Važno je pravilno postaviti nit inače može doći do problema sa šivenjem.



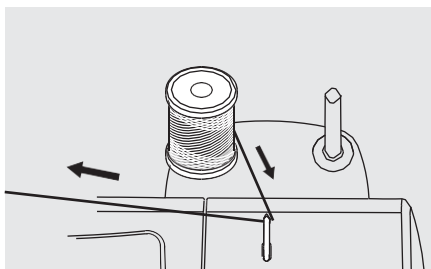
1. Podignite iglu u najviši položaj okretanjem ručnog točka prema sebi (u smeru suprotnom od kazaljke na satu). Podignite stopicu da oslobodite stezne diskove.



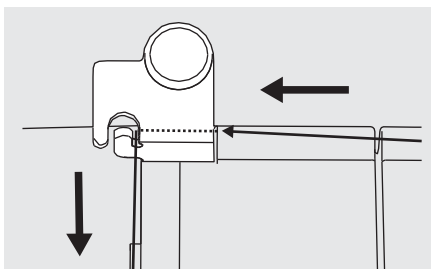
# Postavljanje gornjeg konca



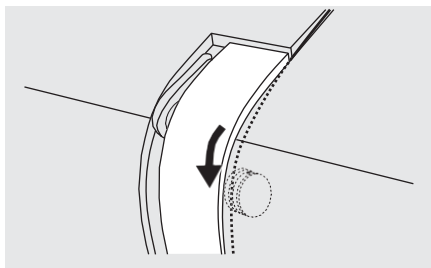
2. Postavite konac na držač konca.



3. Povucite konac kroz gornji vodič za konac.

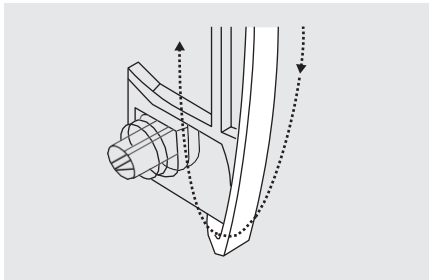


4. Provućite konac oko vođice konca kao što je prikazano.

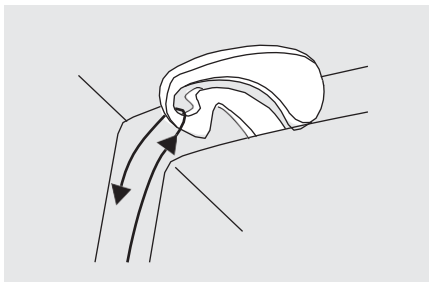


5. Stavite zatezni modul provlačeći navoj između srebrnih ploča.

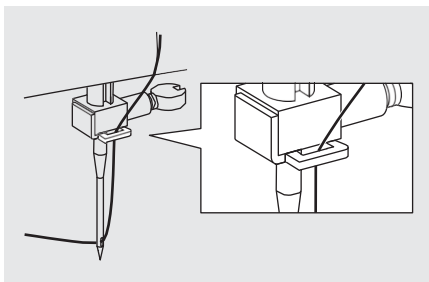
# Postavljanje gornjeg konca



6. Zatim dole i oko držača opruge.

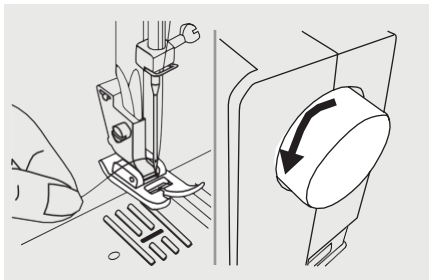


7. Na vrhu povucite konac s desna na levo kroz prerez poluge, a zatim ponovo nadole.



8. Sada provucite konac iza vođice da biste stegnuli žičanu petlju. Provucite kraj konca kroz iglu od napred ka nazad i izvucite oko 10 cm konca. Koristite uvlačač konca da biste umetnuli iglu.

# Zatezanje konca



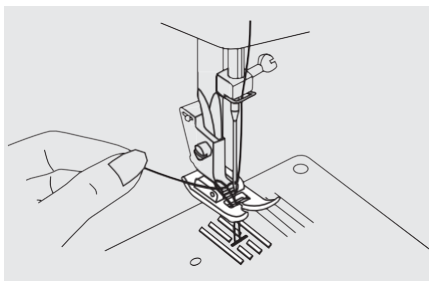
Levom rukom držite gornji konac. Koristite polugu da okrenete točak prema sebi (u smeru suprotnom od kazaljke na satu) da biste ga spustili, a zatim podignite iglu.



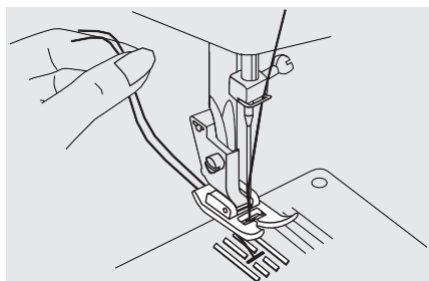
## **Napomena:**

Ako postoje problemi sa povećanjem zategnutosti konca, uverite se da konac ne bude uhvaćen za šarku ili sto za šivanje.

---

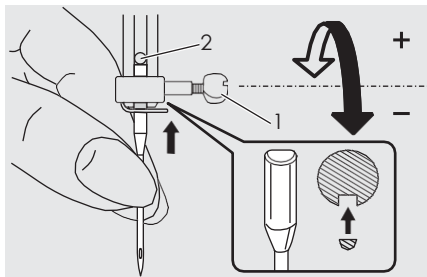


Lagano povucite gornji konac da podignete konac kroz rupu na ploči.



Vratite oba konca ispod stopice.

# Menjanje igle



## ⚠ Pažnja:

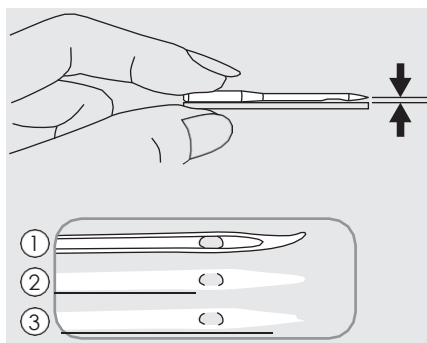
Kada obavljate bilo koju od gore navedenih operacija, isključite prekidač za napajanje ('O')!

Redovno menjajte iglu, posebno ako pokazuje znake habanja ili izaziva probleme.

Ubacite iglu prema ilustrovanim uputstvima..

1. Okrenite ručicu prema sebi (u smeru suprotnom od kazaljke na satu) da biste je spustili, a zatim podignite iglu. Okrenite zavrtanj stezaljke igle u smeru suprotnom od kazaljke na satu da biste uklonili iglu. Ravna strana drške treba da bude naslonjena na poledinu.
2. Ubacite iglu do kraja. Zatim zategnite zavrtanj igle.





Igla moraju biti u ispravne.



Problemi mogu nastati sa:

- ① Savijene igle
- ② Tupe igle
- ③ Oštećene igle

# Vrsta igle / tkanina / konac

VELIČINA IGLE	TKANINA	KONAC
9-11 (65-75) 	Laka tkanina – tanki pamuk, lagana tkanina, serž, svila, muslin, kiana, interfejsi, pamučne pletenine, trikotaža, majice, krep, tkani poliester, majice i bluze.	Laka nit od pamuka, najlona, poliestera ili pamuka obmotanog poliesterom.
11-14 (80-90) 	Tkanine srednje težine – pamuk, saten, keper, jedra, dvostruke pletenine, lagane vunene tkanine.	Većina prodatih niti je srednje veličine i pogodna za ove tkanine i veličine igala.  Za najbolje rezultate koristite poliesterske niti na sintetičkim materijalima i pamučne niti na prirodnim tkaninama.  Uvek koristite isti konac i za gornji i za donji deo.
14 (90) 	Tkanine srednje težine veće mase – pamučni keper, vunene tkanine, teže pletenine, frotir, teksas.	
16 (100) 	Teške tkanine – platno, vunene tkanine, spoljašnje šatorske i prošivene tkanine, teksas, tapacir materijal (od laganih do srednje težine).	

## Napomena:

Uopšteno, tanke niti i igle koriste se za šivenje tankih tkanina, dok se deblje niti koriste za šivenje teških tkanina.

Uvek testirajte veličinu niti i igle na malom delu tkanine koju ćete koristiti za šivenje.

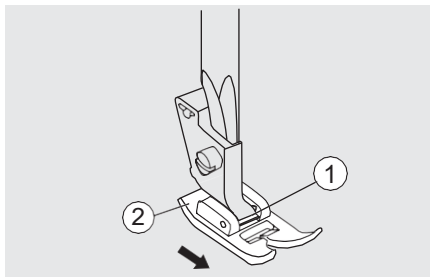
Koristite isti konac za iglu i donji konac (špulnu).

Za tanke i rastegljive tkanine koristite podlogu i odaberite odgovarajuću stopicu.

Preporučuje se korišćenje igle veličine 90/14 za šivenje teških tkanina ili stabilizacijskih proizvoda (npr. teksas, penasti materijali itd.). Igle veličine 75/11 mogu se saviti ili slomiti, što može izazvati oštećenja.

Za providni najlonski konac koristite iglu veličine 90/14 - 100/16. Isti konac se obično koristi i za špulnu i za gornji navoj.

# Promena stopice



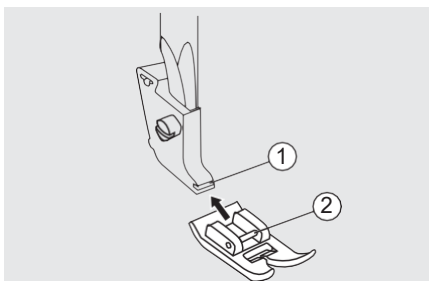
## **⚠ Upozorenje:**

Kada izvodite bilo koji od sledećih postupaka, isključite prekidač ("O")!

### **Podignite stopicu.**

Pritisnite stopicu da je izvučete iz izreza.

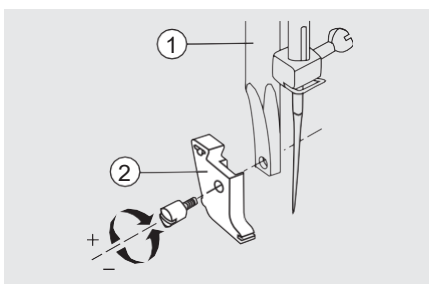
- ① Izrez
- ② tačka



### **Pričvršćivanje stopice**

Postavite klin stopice u izrez držača stopice

- ① Izrez
- ② Klin



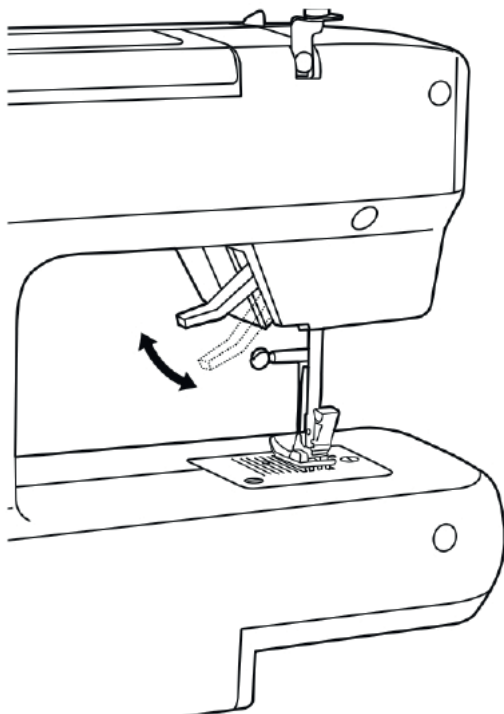
### **Uklanjanje i pričvršćivanje nosača stopice**

Podignite nosač stopice.

Poravnajte držač stopice s donjom levom stranom nosača. Držite nosač stopice, a zatim zavrnite vijak pomoću odvijača.

- ① Tačka
- ② Nosač stopice

# Dvostepeno podizanje stopice



1. Podizač stopice podiže i spušta pritisnu stopicu.
2. Kada šijete više slojeva ili debele tkanine, stopica se može podići na viši nivo radi lakšeg pozicioniranja materijala.



## Opomena:

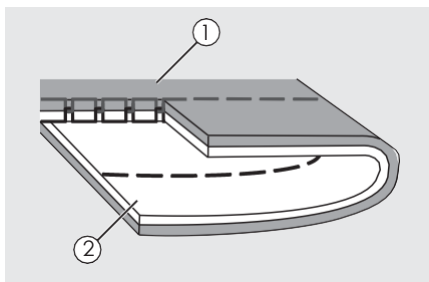
Igla mora biti vedno na najvišem mestu.

---

# Napetost gornjeg konca

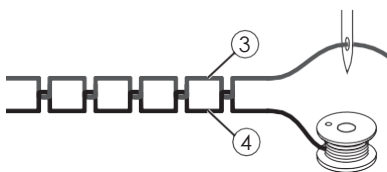


- Osnovno podešavanje napetosti niti: "4"
- 
- Da biste povećali napetost, okrenite točkić na sledeći veći broj. Da biste smanjili napetost, okrenite točkić na sledeći manji broj.
- Pravilno podešavanje napetosti ključno je za dobro šivenje.
- Kod dekorativnog šivenja, šav će izgledati lepše, a tkanina će se manje nabirati kada se gornji konac pojavi na donjoj strani tkanine.
- Ne postoji univerzalno podešavanje napetosti koje odgovara svim vrstama šavova i tkanina.



Uobičajena napetost niti za šivenje ravnih šavova..

- ① Površina
- ② Donja strana
- ③ Gornji konac
- ④ Napinjač niti

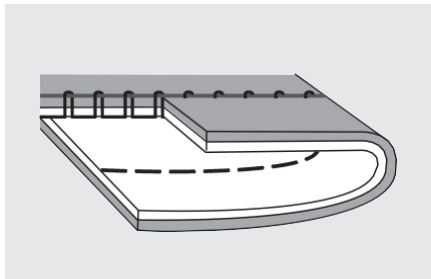


Napetost niti je previše labava za šivenje ravnih šavova. Okrenite točkić na veći broj.

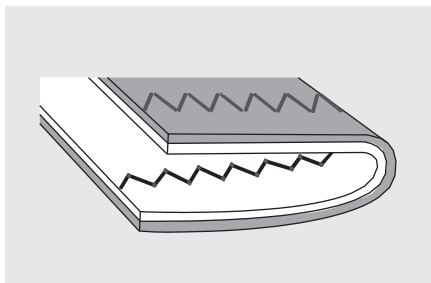




# Napetost gornjeg konca



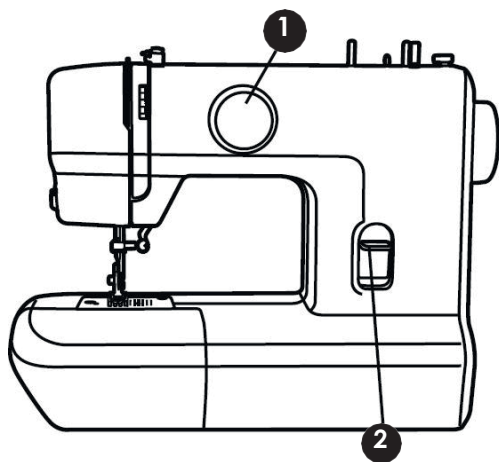
Napetost navoja je preveć ohlapna za šivanje ravnih šivov. Obrnite gumb na nižio številko.



Napetost niti je previše labava za šivanje ravnih šavova. Okrenite točkić na manji broj.



# Kako izbrati svoj šav



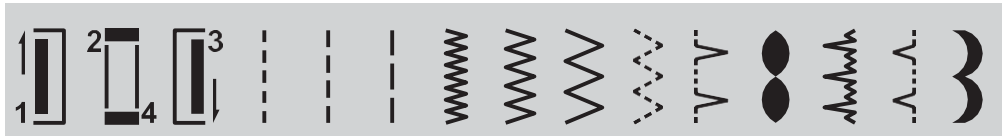
Da biste odabrali šav, jednostavno okrenite točkić za odabir vrste šava.

Točkić za odabir vrste šava može se okretati u bilo kom smeru.

Za ravan šav odaberite uzorak "||" s Pomoću točkića za odabir vrste šava.

Za cik-cak šav odaberite uzorak "Z" s Pomoću točkića za odabir vrste šava.

- ① Poluga za povratni šav
- ② Kolut za izbiro vrste vboda



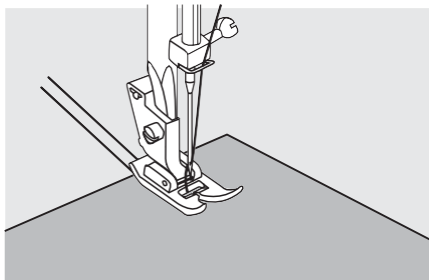
# Korisne veštine

U nastavku su opisani različiti načini za postizanje boljih rezultata u vašim projektima šivenja. Pridržavajte se ovih saveta tokom rada na svom projektu.

Preporučuje se šivenje probnog komada tkanine, jer rezultati mogu varirati u zavisnosti od vrste tkanine i šavova koje koristite, pa možda nećete dobiti željene rezultate.

Za probno šivenje koristite komad tkanine i konac identične onima koji se koriste u vašem projektu i proverite napetost niti.

Budući da se rezultati razlikuju u zavisnosti od vrste šavova i broja slojeva tkanine, probno šivenje izvodite pod istim uslovima koji će se koristiti u vašem projektu.



## Počnite šiti

Podignite stopicu i postavite tkaninu ispod nje.

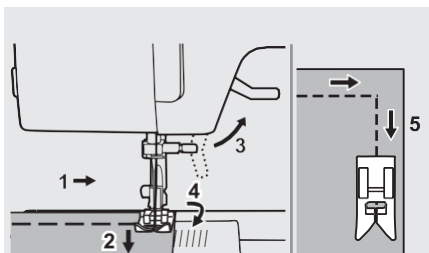
Spustite iglu u tkaninu.

Spustite stopicu i povucite konce unazad.

Pritisnite nožni regulator nite tačku in tkanino postavite pod tačku.

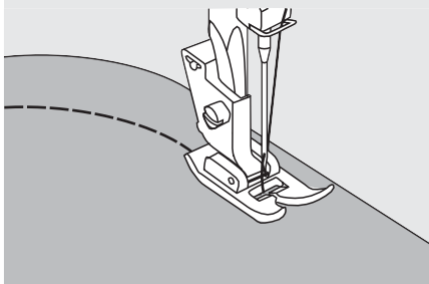
Spustite iglu v tkanino.

Spustite tačku in zgladite niti proti zadnji strani. Pritisnite nožni regulator.



## Šivači uglovi

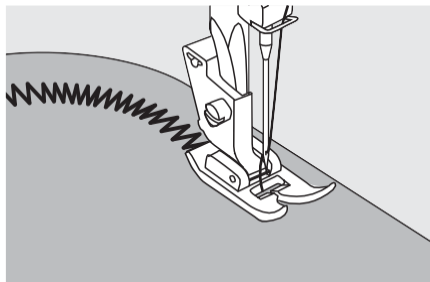
1. Kada dođete do ugla, zaustavite šivaću mašinu
2. Spustite iglu u tkaninu.
3. Podignite stopicu.
4. Koristite iglu kao osovinu i okrenite tkaninu.
5. Spustite stopicu i nastavite sa šivenjem.



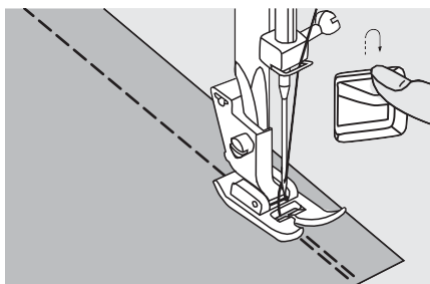
## Šivenje zakrivljenih linija

Za šivenje duž zakrivljene linije, lagano prilagodite smer šivenja.

# Korisne veštine



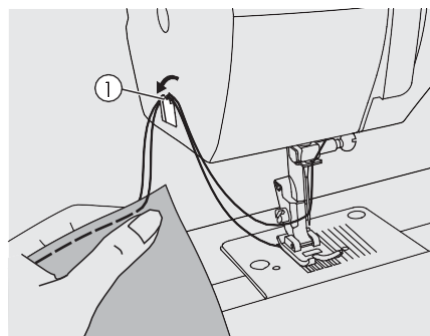
Kada šijete po zakrivljenim linijama koristeći cik-cak bod, odaberite kraću dužinu boda kako biste postigli uredniji i lepši šav.



## Šivenje unazad

Šivenje nazad koristi se za učvršćivanje niti na početku i na kraju šava.

Pritisnite ručicu za unazadno šivenje i napravite 4-5 uboda unazad. Kada otpustite dugme, mašina će nastaviti da šije unapred.



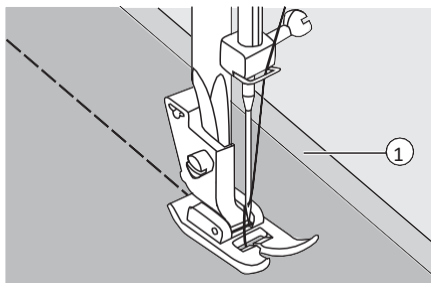
## Sečenje konca

Podignite ručicu navoja u najviši položaj, podignite stopicu i uklonite tkaninu.

Usmerite oba konca niti prema strani ploče sa šarama i postavite ih u sekač niti.

Povucite niti nadole kako biste ih odsekli.

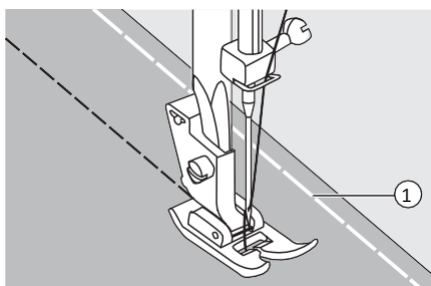
# Korisne veštine



## Šivanje tankih tkanina

Kod šivenja tankih tkanina može doći do nepravilnih šavova ili tkanina možda neće pravilno kliziti kroz mašinu. Ako se to dogodi, stavite tanak papir ili stabilizacioni materijal ispod tkanine i šijte ih zajedno.

Nakon završetka šivenja, uklonite sav višak papira ili stabilizacionog materijala.

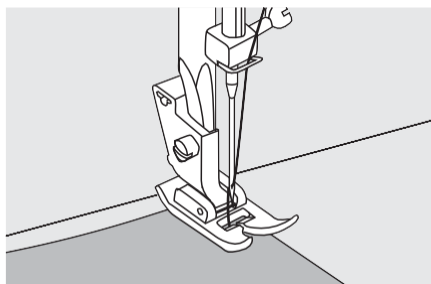


## Šivanje rastegljivih tkanina

Spojite tkanine zajedno, a zatim šijte bez razvlačenja tkanine.

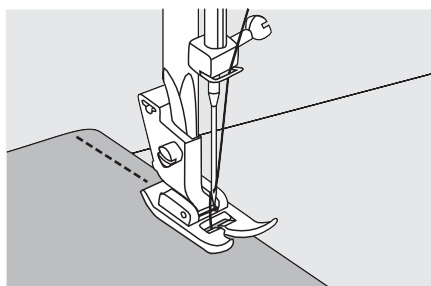
① Prošivanje

# Ravno šivenje

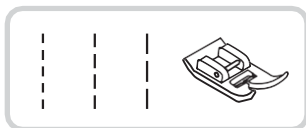


Za početak šivenja, postavite mašinu na ravan šav.

Postavite tkaninu ispod stopice tako da ivica tkanine bude poravnata sa željenom linijom vođenja šava na ploči za ubode.



Spustite stopicu, a zatim pritisnite nožnu pedalu kako biste započeli šivenje.

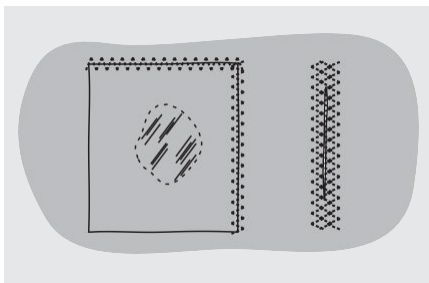


# 3-stepeni cikcak



Za šivenje čipke, elastike, krpljenje, popravljanje ili ojačavanje rubova, podesite mašinu prema prikazanim uputstvima.

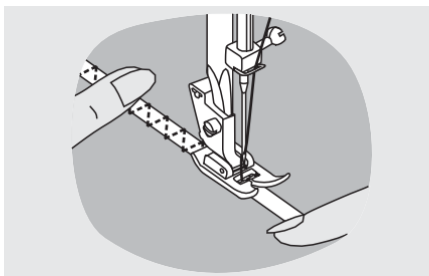
Precizna podešavanja obezbediće uredne i izdržljive šavove prilagođene specifičnom materijalu i zadatku.



Postavite zakrpu na željenu poziciju. Dužina boda može se smanjiti kako bi se postigli vrlo gusti šavovi.

Kod krpjenja tkanine preporučuje se korišćenje komada podloge kao dodatne ojačanja. Gustina šavova može se prilagoditi promenom dužine boda.

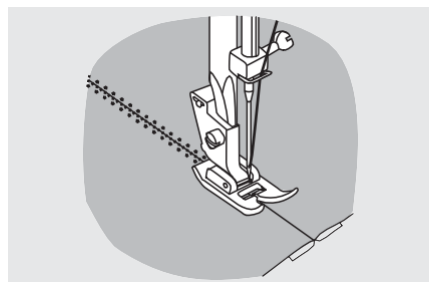
Najpre šijte preko sredine zakrpe, a zatim prekrivajte šavove s obe strane. U zavisnosti od vrste tkanine i oštećenja, šijte između 3 i 5 linija šavova.



## Šivenje elastina

Postavite elastin na tkaninu.

Dok šijete, rastegnite elastiku i ispred i iza stopice, kao što je prikazano.



## Tkanina za spajanje

Elastični šav je idealan za spajanje dva komada tkanine i posebno je efikasan za šivenje pletenina. Ako koristite najlonski konac, šav će biti gotovo neprimetan.

Poravnajte ivice oba komada tkanine i postavite ih zajedno ispod stopice tako da budu centrirane.

Šijte koristeći elastični šav, vodeći računa da se oba ruba tkanine čvrsto spoje, kao što je prikazano.

Ovaj način šivenja osigurava fleksibilnost i čvrstinu spoja, što ga čini idealnim za rastegljive materijale.

# Overkast šavovi

Šivenje overkast šavova duž ivice tkanine sprečava habanje i osipanje materijala.

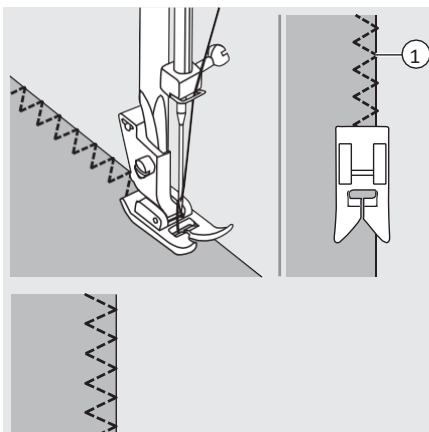


## Korišćenje univerzalne stopice

Zamenite stopicu univerzalnom stopicom.

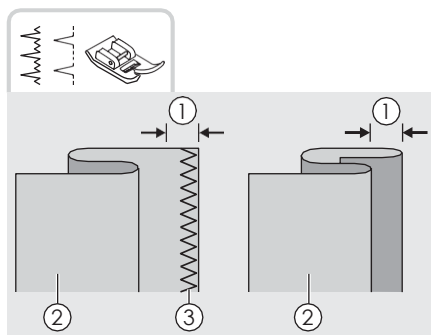
Šijte overkast šav duž ivice tkanine tako da igla prelazi preko ivice tkanine s desne strane.

① Tačka pada igle



# Slepi rub

Dno suknje i pantalona osigurajte slepim šavom, pri čemu šav neće biti vidljiv s desne strane tkanine.



~~~~~ Slepi rub za raztegljive tkanine.

... Slepi rub za čvrste tkanine.

Tkaninu presavijte kao što je prikazano, sa naličjem okrenutim nagore.

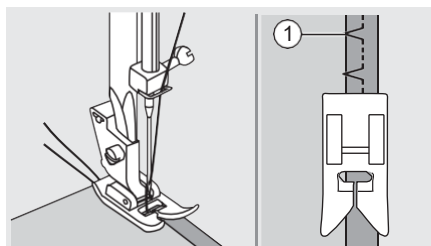
Najpre napravite overkast šav, kao što je prikazano na levoj slici.



**Napomena:**

Za slepi šiv je potrebna praksa. Uvek prvo uradite probno šivenje.

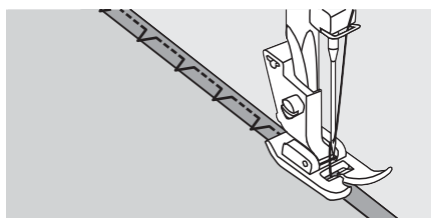
- ① 5mm
- ② Naličje
- ③ Overkast šiv



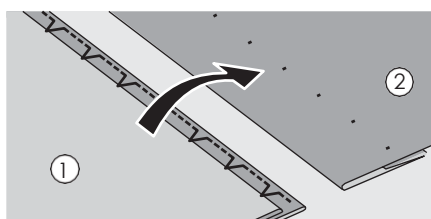
Postavite tkaninu ispod stopice.

Okrećite točkić unapred dok se igla potpuno ne pomeri ulevo. Igla treba samo da probije tkaninu.

- ① Tačka pada igle



Šijte polako i pažljivo vodite tkaninu duž ivice vodiča.



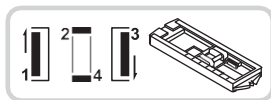
Okrenite tkaninu.

- ① Naličje
- ② Lice tkanine

# Stopica za rupice za dugmiće

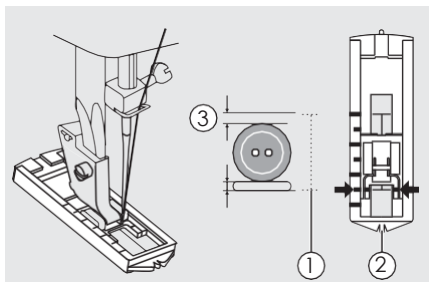
Rupice za dugmad možete prilagoditi veličini dugmeta.

Za rastegljive ili tanke tkanine preporučuje se upotreba stabilizatora kako bi se postigao bolji završetak rupica za dugmad.



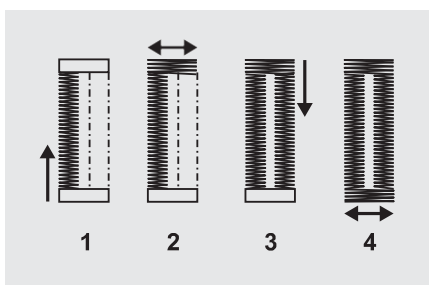
## Napomena:

Pre nego što šijete rupicu za dugme na svom projektu, vežbajte na ostacima iste vrste tkanine.



- Izmerite prečnik i debljinu dugmeta i dodajte 3 mm (1/8 inča) za zapornice kako biste dobili pravilnu dužinu rupice za dugme; označite veličinu rupice na tkanini.
- Postavite tkaninu ispod stopice tako da se oznaka na stopici za rupice poravna sa početnom oznakom na tkanini.
- Spustite stopicu tako da se srednja linija dugmeta, označena na tkanini, poravna sa centrom stopice za rupice.

- ① Veličina rupice za dugme
- ② Središnji deo stopice za gumbnice 3mm (1/8 inch)
- ③



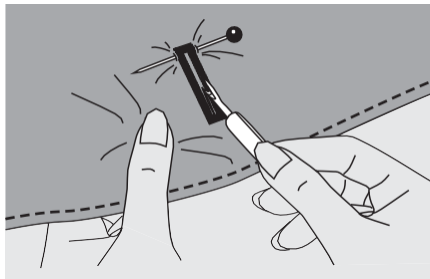
Uz pomoć točkića za odabir vrste boda pratite četvorokoračni redosled, prelazeći s jednog koraka na drugi. Dok se krećete kroz proces pravljenja rupica za dugmad, uverite se da je igla podignuta pre nego što okrenete točkić za odabir boda na sledeći korak. Pazite da ne napravite previše šavova u 2. i 4. koraku. Upotrebite sekač za šavove kako biste otvorili rupicu za dugme, sekući je od oba kraja prema sredini.

Saveti:

- Za bolje rezultate, lagano smanjite zategnutost gornjeg konca niti.
- Za fine i rastegljive tkanine koristite podlogu.
- Preporučuje se korišćenje debljih niti ili konca za rastegljive ili pletene tkanine.



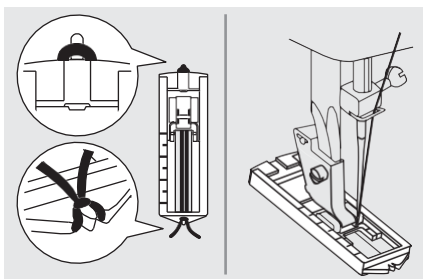
# Stopica za rupice za dugmiće



Odrežite sredinu rupice za dugme, pazeći da ne presečete nijedan šav sa obe strane. Koristite iglu ili čiodu kao zaštitu na krajevima rupice kako biste sprečili da previše oštetite šavove.

## **Napomena:**

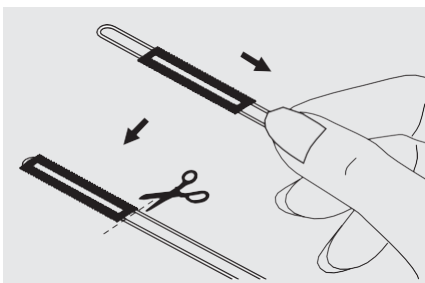
Kada sečete rupicu za dugme sekačem za šavove, nemojte stavljati ruku u pravcu sečenja, jer može doći do povrede.



## **Izrada rupice za dugme na rastegljivim tkaninama**

Kada šijete rupice za dugmad na rastegljivoj tkanini, postavite deblji konac ili kanap ispod stopice za rupice.

Pričvrstite stopicu za rupice i povucite gornji konac prema zadnjem delu stopice. Oba kraja konca povucite prema prednjem delu stopice i umetnite ih u žlebove, zatim ih privremeno vežite. Spustite stopicu i nastavite sa šivenjem. Cik-cak bod treba da se prišije preko debljeg konca ili kanapa.

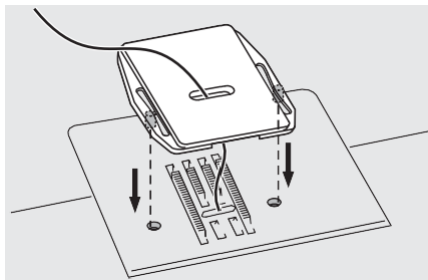
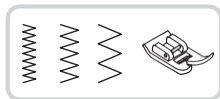


Kada je šivenje završeno, nežno povucite konac kako biste uklonili višak, a zatim odstranite preostali deo.

## **Napomena:**

Preporučujemo upotrebu podloge na poledini tkanine.

# Šivanje dugmića

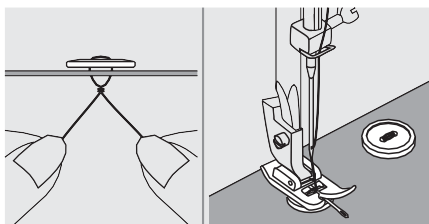


Postavite ploču za krpljenje.

Postavite dugme ispod stopice.

Poravnajte dve rupe na dugmetu sa prorezom na stopici i spustite stopicu kako biste sigurno pričvrstili dugme.

Okrenite točkić ručno da proverite da li igla ulazi precizno u levu i desnu rupu dugmeta. Pazite da igla ne udara u dugme tokom šivenja, jer to može dovesti do loma igle.

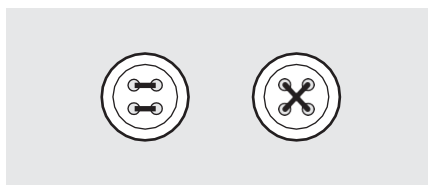


Šijte polako, pri maloj brzini, i napravite oko 10 šavova.

Podignite stopicu i odrežite preostale niti na dužinu od oko 10 cm od tkanine.

Povucite kraj gornjeg konca niti na zadnju stranu tkanine, a zatim ga zavežite za učvršćivanje.

Ako je potrebno ostaviti razmak (npr. kod šivenja kaputa ili sakoa), postavite iglu za krpanje na vrh dugmeta i šijte preko nje.

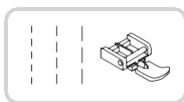


Za dugmad sa 4 rupe, najpre šijte kroz prednje dve rupe, zatim pomerite tkaninu unapred i šijte kroz zadnje dve rupe.

Na kraju, uklonite ploču za krpljenje.

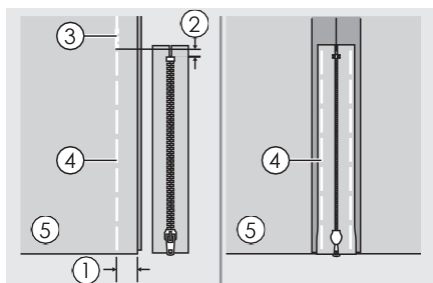
# Umetanje rajsferšlusa

To tačko lahko nastavite tako, da šivate na vsaki strani zadrge, rob tačke usmerja zadrgo, da zagotovite ravno namestitev.



## ⚠ Upozorenje:

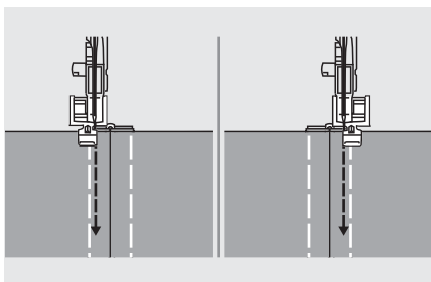
Stopica za rajsferšlus treba da se koristi isključivo za šivenje ravnih šavova. Postoji mogućnost da igla udari u stopicu prilikom šivenja drugih šara i da se slomi..



## Umetanje centriranog rajsferšlusa

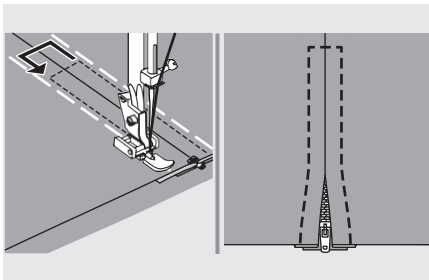
- Postavite desne strane tkanine jednu uz drugu. Prišijte donji deo šava 2 cm od desnog ruba mesta gde će se rajsferšlus završiti. Napravite nekoliko uboda unazad kako biste učvrstili šav. Povećajte dužinu šava na maksimum i smanjite napetost niti na manje od 2. Preostali deo tkanine spojite laganim šavovima.
- Ispeglajte dodatak za šav kako biste ga otvorili. Postavite rajsferšlus licem nadole na donji deo šava, tako da zubi rajsferšlusa budu poravnati sa linijom šava. Pričvrstite rajsferšlus lepljivom trakom ili špenadlana.

- ① 2cm
- ② 5mm
- ③ Šivenje unazad
- ④ Prošivanje Naličje
- ⑤



- Postavite stopicu za rajsferšlus. Pričvrstite desnu stranu stopice na nosač stopice kada šijete levu stranu rajsferšlusa.
- Pričvrstite levu stranu stopice na nosač stopice kada šijete desnu stranu rajsferšlusa.

# Umetanje rajsferšlusa

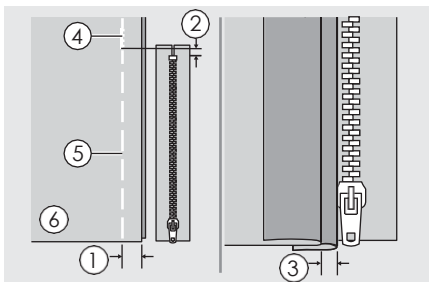


- Šivenje oko rajsferšlusa
- Uklonite podlogu i pritisnite



## Napomena:

Prilikom šivenja, vodite računa da igla ne dodiruje rajsferšlus, jer to može dovesti do savijanja ili lomljenja igle.

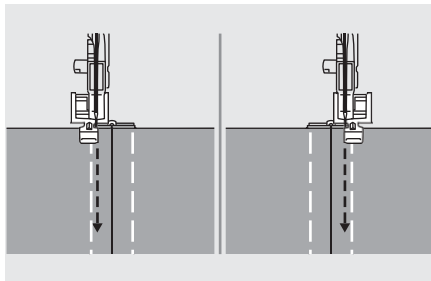


## Umetanje bočnog rajsferšlusa

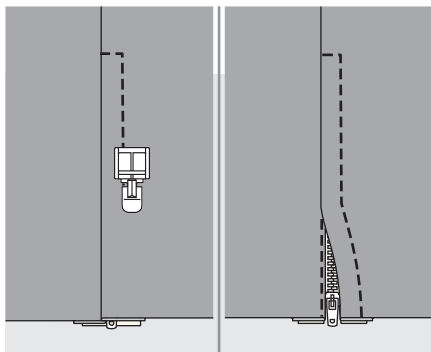
- Postavite desne strane tkanine jednu uz drugu. Prišijte donji deo šava 2 cm od desnog ruba mesta gde će se rajsferšlus završiti. Napravite nekoliko uboda unazad kako biste učvrstili šav.
- Povećajte dužinu šava na maksimum i smanjite napetost niti na manje od 2.
- Presavijte unazad levi dodatak za šav. Savijte desni dodatak za šav prema unutra kako biste formirali preklap od 3 mm.

- ① 2cm
- ② 5mm
- ③ 3mm
- ④ Šivenje unazad
- ⑤ Prošivanje
- ⑥ Naličje

# Umetanje rajsferšlusa



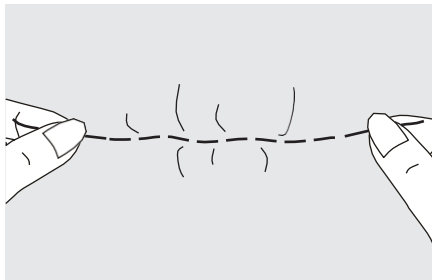
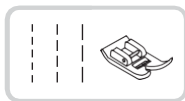
- Postavite stopicu za rajsferšlus. Pričvrstite desnu stranu stopice na nosač kada šijete levu stranu rajsferšlusa.
- Pričvrstite levu stranu stopice na nosač kada šijete desnu stranu rajsferšlusa.
- Prišijte rajsferšlus na tkaninu, ostavljajući dodatnih 3 mm (1/8 inča), počevši od dna rajsferšlusa.
- Kada ste otprilike 5 cm (2 inča) od kraja rajsferšlusa, zaustavite šivaću mašinu sa spuštrenom iglom (u tkanini).
- Podignite polugu stopice, otvorite rajsferšlus i nastavite sa šivenjem.



- Okrenite desnu stranu tkanine i prišijte donji kraj i desnu stranu rajsferšlusa.
- Zatvorite rajsferšlus otprilike 5 cm (2 inča) od vrha. Uklonite stopicu za prošivanje i otvorite rajsferšlus. Prišijte preostali deo šava.

# Zbiranje

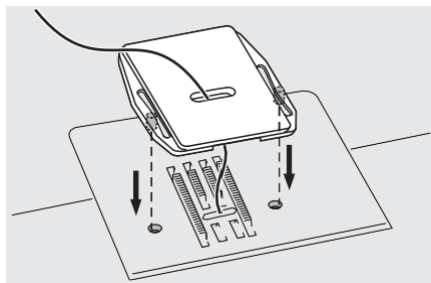
Idealno za odeću, kao i za dekoraciju doma. Najbolje se koristi na tankim do srednje teškim tkaninama.



- Postavite točkić za odabir vrste boda na ravan šav..
- Smanjite napetost gornjeg konca niti tako da donji konac ostane na donjoj strani materijala.
- Prišijte jednu liniju (ili više linija) ravnih šavova.

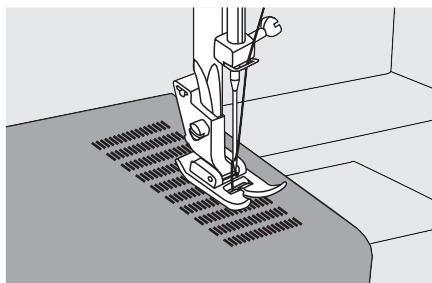
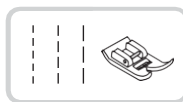
Povucite donji konac kako biste nabrali više materijala. otegnite spodnjo nit, da zberete već materiala.

# Slobodno krpljenje, vezenje i monogrami



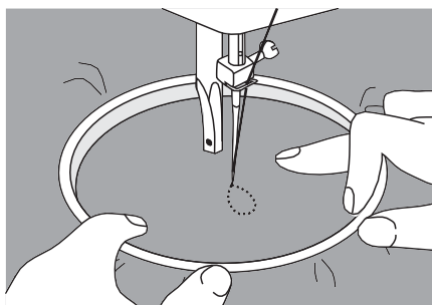
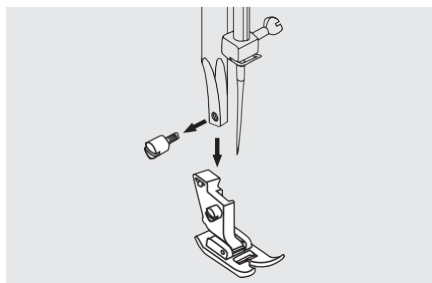
Namestite ploču za krpanje.

## Krpljenje



- Okrenite točkić za odabir boda na ravan šav i centrirajte položaj igle.
- Postavite tkaninu koju želite zakrpati ispod stopice zajedno sa tkaninom za podlogu koju ćete koristiti.
- Spustite stopicu i šijte naizmenično napred i nazad pomoću ručice.
- Ponavljajte ovo kretanje dok područje koje želite zakrpati ne bude popunjeno gustim šavovima
- **Uputstva za šivenje unazad pogledajte na strani 27.**

# Prosto krpanje, vezenje i monogramim



## Priprema za vezenje i izradu monograma

\* Obruč za vezenje nije uključen uz mašinu.

- Postavite ploču za krpljenje (pogledajte stranu 35).
- Uklonite stopicu i nosač stopice.

Na desnoj strani tkanine nacrtajte željeno slovo ili oblik.

Tkaninu što čvršće zategnite između obruča za vezenje.

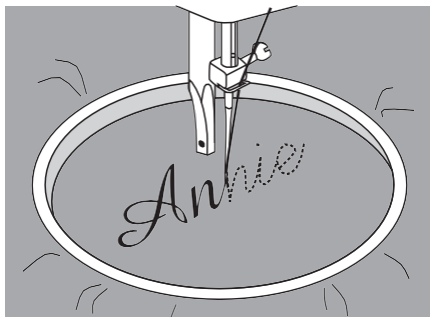
- Postavite tkaninu ispod igle. Uverite se da je poluga stopice spuštена u najniži položaj.
- Okrenite točkić prema sebi kako biste povukli donji konac kroz tkaninu. Napravite nekoliko učvršćujućih šavova na početnoj tački.
- Držite obruč palcem i kažiprstom obe ruke, dok srednjim i prstenjakom pritiskate materijal, a malim prstom podržavate spoljnu stranu obruča.



### Upozorenje:

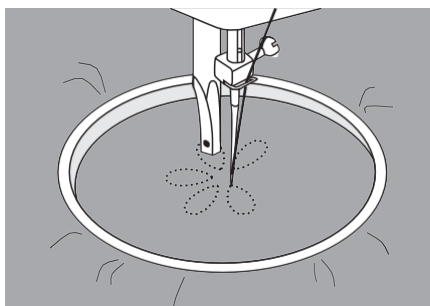
Držite prste dalje od pokretnih delova, posebno igle.

# Prosto krpanje, vezenje i monogramim



## Monogrami

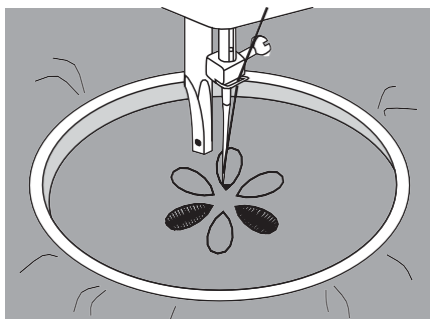
- Postavite ploču za krpljenje (pogledajte stranu 35).
- Šijte konstantnom brzinom, polako pomerajući obruč za vezenje duž linija slova.
- Kada završite sa slovom, učvrstite ga ojačavajućim šavovima na kraju dizajna.



## Vezenje

- Postavite ploču za krpljenje (pogledajte stranu 35).
- Šijte duž obrisa dizajna pomerajući obruč za vezenje. Vodite računa da održavate konstantnu brzinu.

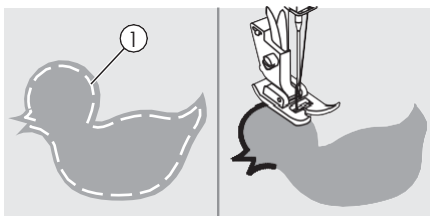
Ispunite obliku od spoljnjeg obrisa ka unutrašnjosti. Šavovi treba da budu čvrsto povezani..



- Duže šavove ćete dobiti ako obruč pomerate brže, dok će kraći šavovi nastati ako obruč pomerate sporije.
- Učvrstite dizajn ojačavajućim šavovima na kraju.



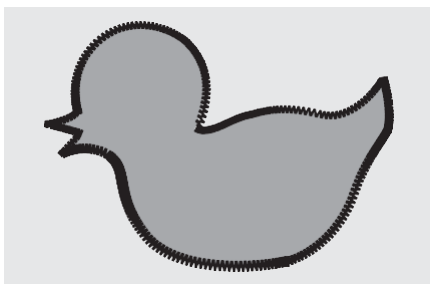
# Aplikacije



Isecite dizajn aplikacije i pričvrstite ga na tkaninu.

Šijte polako duž ivice dizajna.

① Prišivanje

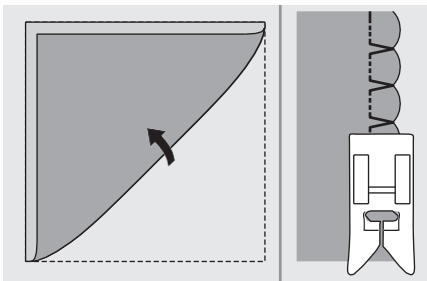


Odrežite višak materijala izvan šava, pazeći da ne oštetite šavove.

Uklonite konac za prošivanje.

# Školjkasti šav

Ponavljajući uzorak u obliku talasa, koji podseća na školjke, naziva se "skodranje". Koristi se za ukrašavanje kragni na bluzama i ivica projekata od pletiva.

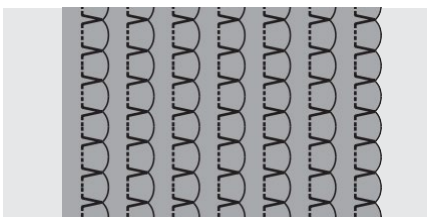


## Šivanje ovojnice

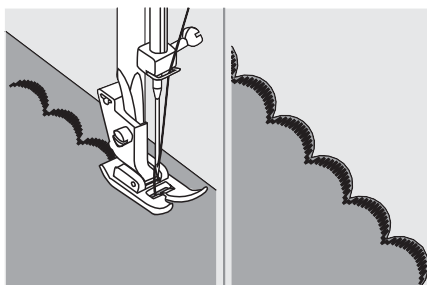
Možete koristiti tkaninu (na primer trikotaž).

Presavijte je i šijte pod uglom.

Kada se igla pomeri udesno, neka igla samo dodirne presavijeni rub tkanine..



Nakon šivenja otvorite tkaninu i čvrsto pritisnite šavove na jednu stranu.

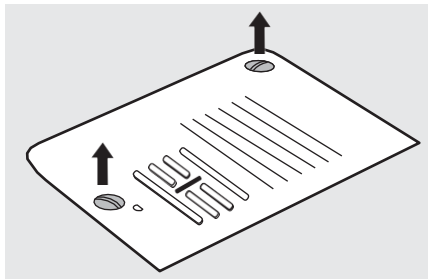


## Školjkasti šav

Šijte duž ivice tkanine, pazeći da ne šijete direktno po samoj ivici tkanine.

Za bolje rezultate, nanosite sprej sa skrobom na tkaninu i ispegajte je vrućim peglom pre šivenja.

Odsecite duž šavova, pazeći da ne oštete šavove.

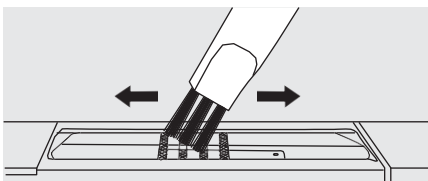


## ⚠ Upozorenje:

Prilikom čišćenja, mašina mora uvek biti isključena iz električne mreže.

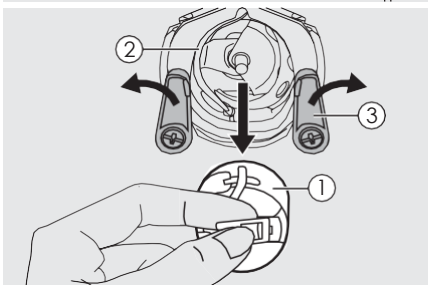
### Uklonite ploču za šav:

Okrenite ručno toččić dok igla ne bude potpuno podignuta. Otvorite prednji poklopac šarke i odvijte vijak na ploči za ubode pomoću odvijača..



### Čišćenje dela za transport tkanine:

Očistite deo za transport tkanine i kućište čaure četkicom.



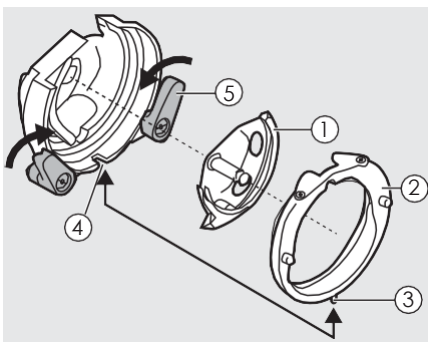
### Čišćenje i podmazivanje kukice:

Vlakna i niti treba redovno uklanjati.

Uklonite kućište čaure. Okrenite ručicu dok kružni urez ne bude u levom položaju. Podignite obe ručice kružnog ureza prema spolja. Uklonite poklopac kukice i očistite ga mekom krpom.

Nanesite 1-2 kapi ulja za šivaće mašine radi podmazivanja.

- ① Kućište čaure
- ② Kružni vez
- ③ Ručice kružnog ureza



Zamenite kukicu. Pričvrstite poklopac kukice i uverite se da donji zatik odgovara urezu. Vratite obe ručice kružnog ureza u prvobitni položaj. Postavite kućište čaure i vratite ploču za šivenje.

- ① Kukica
- ② Poklopac kukice
- ③ Zatik
- ④ Urez
- ⑤ Ročice kružnog ureza

# Uputstva za rešavanje problema

Pre nego što pozovete servis, proverite sledeće. Ako problem i dalje postoji, obratite se mestu kupovine ili najbližem ovlašćenom prodavcu.

| Težina               | Uzrok                                            | Rešenje                                                                                       | Reference |
|----------------------|--------------------------------------------------|-----------------------------------------------------------------------------------------------|-----------|
| Zgornja nit se strga | 1. Mašina nije pravilno navojena.                | 1. Mašina je zapetljana.                                                                      | 16-18     |
|                      | 2. Napetost niti je previše jaka.                | 2. Smanjite napetost niti (na niži broj).                                                     | 24-25     |
|                      | 3. Konac je previše debeo za iglu.               | 3. Odaberite veću iglu.                                                                       | 21        |
|                      | 4. Iglu niste pravilno postavili.                | 4. Uklonite i ponovo postavite iglu (ravna strana okrenuta prema nazad).                      | 20        |
|                      | 5. Konac je omotan oko drugog zatezača za konac. | 5. Uklonite kalem i pravilno namotajte konac na kalem.                                        | 11-13     |
|                      | 6. Igla je oštećena.                             | 6. Zamenite iglu.                                                                             | 20        |
| Spodnja nit se strga | 1. Kućište čaure nije pravilno postavljeno.      | 1. Uklonite i ponovo postavite kućište čaure i povucite konac. Konac treba da prolazi glatko. | 14-15     |
|                      | 2. Kućište čaure je pogrešno namotano.           | 2. Proverite kalem i kućište čaure.                                                           | 11-15     |
| Izpušćeni šivi       | 1. Iglu niste pravilno umetnuli.                 | 1. Uklonite i ponovo umetnite iglu (ravna strana okrenuta prema nazad).                       | 20        |
|                      | 2. Igla je oštećena.                             | 2. Stavite novo iglu.                                                                         | 20        |
|                      | 3. Koristi se igla pogrešne veličine.            | 3. Odaberite iglu koja odgovara koncu.                                                        | 21        |
|                      | 4. Stopica nije pravilno pričvršćena.            | 4. Proverite i pravilno pričvrstite stopicu.                                                  | 22        |
|                      | 5. Mašina nije pravilno navojena.                | 5. Mašina je zapetljana.                                                                      | 16-18     |
| Zlomljena igla       | 1. Igla je oštećena.                             | 1. Umetnite novu iglu.                                                                        | 20        |
|                      | 2. Iglu nije pravilno umetnuta.                  | 2. Pravilno umetnite iglu (ravna strana okrenuta prema nazad).                                | 20        |
|                      | 3. Pogrešna veličina igle za tkaninu             | 3. Odaberite iglu koja odgovara koncu i tkanini.                                              | 21        |
|                      | 4. Pogrešna stopica je pričvršćena.              | 4. Odaberite odgovarajuću stopicu.                                                            | -         |
|                      | 5. Vijak za pričvršćivanje igle je labav.        | 5. Za zatezanje vijka koristite odvijač.                                                      | 20        |

# Uputstva za rešavanje problema

| Težina                              | Uzrok                                                                       | Popravka                                                                                                         | Reference |
|-------------------------------------|-----------------------------------------------------------------------------|------------------------------------------------------------------------------------------------------------------|-----------|
| Slomljena igla                      | 6. Tačka ni primerna za vrsto šiva, ki ga želite šivati.                    | 6. Stopica nije odgovarajuća za vrstu šava koji želite da šijete.                                                | 21-22     |
|                                     | 7. Napetost gornje niti je previše visoka.                                  | 7. Smanjite napetost gornje niti.                                                                                | 24-25     |
| Labavi šavovi.                      | 1. Mašina nije pravilno navojena.                                           | 1. Proverite navoj.                                                                                              | 16-18     |
|                                     | 2. Kućište čaure nije pravilno namotano.                                    | 2. Pričvrstite kućište čaure, kao što je prikazano na slici.                                                     | 14-15     |
|                                     | 3. Kombinacija igle, tkanine i konca je pogrešna.                           | 3. Veličina igle treba da odgovara tkanini i koncu.                                                              | 21        |
|                                     | 4. Napetost niti je pogrešna.                                               | 4. Ispravite napetost niti.                                                                                      | 24-25     |
| Naboranje šava ili nabrana tkanina. | 1. Igla je previše debela za tkaninu.                                       | 1. Odaberite tanju iglu.                                                                                         | 21        |
|                                     | 2. Napetost niti je previše jaka.                                           | 2. Smanjite napetost niti.                                                                                       | 24-25     |
| Zbiranje šava                       | 1. Napetost iglene niti je previše jaka.                                    | 1. Smanjite napetost niti.                                                                                       | 24-25     |
|                                     | 2. Igljeni konac nije pravilno namotan.                                     | 2. Mašina je zapetljana.                                                                                         | 16-18     |
|                                     | 3. Igla je previše teška za šivanje tkanine.                                | 3. Odaberite iglu koja odgovara koncu i tkanini.                                                                 | 21        |
|                                     | 4. Ako šijete na tankoj tkanini, koristite manju iglu i odgovarajući konac. | 4. Šijte sa stabilizacionim materijalom ispod tkanine.                                                           | 21        |
| Uzorci su izobličeni.               | 1. Ne koristi se odgovarajuća stopica.                                      | 1. Odaberite odgovarajuću stopicu.                                                                               | -         |
|                                     | 2. Napetost iglene niti je previše jaka.                                    | 2. Smanjite napetost niti.                                                                                       | 24-25     |
| Mašina se blokira.                  | 1. Konac je zapet u kukici.                                                 | 1. Uklonite gornji konac i kućište čaure, okrenite ručno točkić unazad i unapred, a zatim uklonite ostatke niti. | 43        |
|                                     | 2. Deo za transport tkanine je zapunjen dlačicama.                          | 2. Uklonite ploču za šavove i očistite deo za transport tkanine.                                                 | 43        |
| Mašina je bučna.                    | 1. Masnoća ili ulje su se nakupili na kukici ili igli.                      | 1. Očistite kukicu i deo za transport tkanine.                                                                   | 43        |
|                                     | 2. Igla je oštećena.                                                        | 2. Zamenite iglu.                                                                                                | 20        |
|                                     | 3. Zvok, ki prihaja iz notranjega motorja.                                  | 3. Uobičajeno.                                                                                                   | -         |

# Uputstva za rešavanje problema

| Težina                                            | Uzrok                                              | Popravka                                                                                                         | Reference |
|---------------------------------------------------|----------------------------------------------------|------------------------------------------------------------------------------------------------------------------|-----------|
| Mašina je glasna.                                 | 4. Konac je zapet u kukici.                        | 1. Uklonite gornji konac i kućište čaure, okrenite ručno točkić unazad i unapred, a zatim uklonite ostatke niti. | 43        |
|                                                   | 5. Deo za transport tkanine je zapunjen dlačicama. | 2. Uklonite ploču za šavove i očistite deo za transport tkanine.                                                 | 43        |
| Nejednaki šavovi, neravnomeran transport tkanine. | 1. Konac lošeg kvaliteta.                          | 1. Odaberite konac boljeg kvaliteta.                                                                             | 21        |
|                                                   | 2. Kućište čaure je pogrešno namotano.             | 2. Uklonite kućište čaure i konac, a zatim ih pravilno postavite.                                                | 14-15     |
|                                                   | 3. Tkanina je rastegljiva                          | 3. Tokom šivenja tkanine ne povlačite, pustite da mašina preuzme.                                                | -         |
| Šivaća mašina ne radi.                            | 1. Mašina nije uključena.                          | 1. Uključite mašinu.                                                                                             | 9         |
|                                                   | 2. Mašina nije priključena.                        | 2. Priključite naponski kabl na električnu utičnicu.                                                             | 9         |



Generalni uvoznik:

Tilt Robotics doo  
Vespučijeva 34, lokal 1, Bežanijska kosa  
PIB:110665740 MB:21373672  
060/3939354

[www.tilt.rs](http://www.tilt.rs)